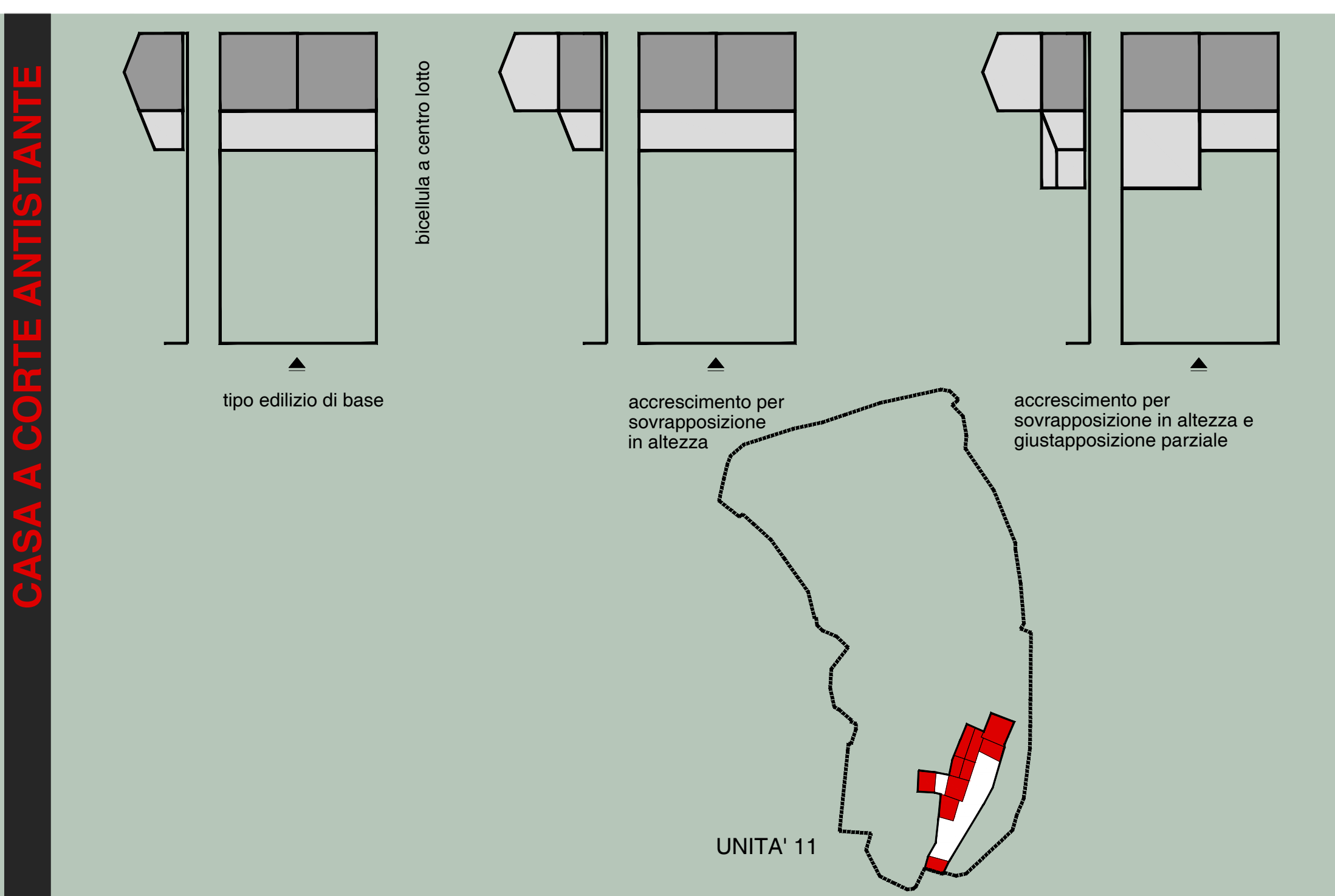
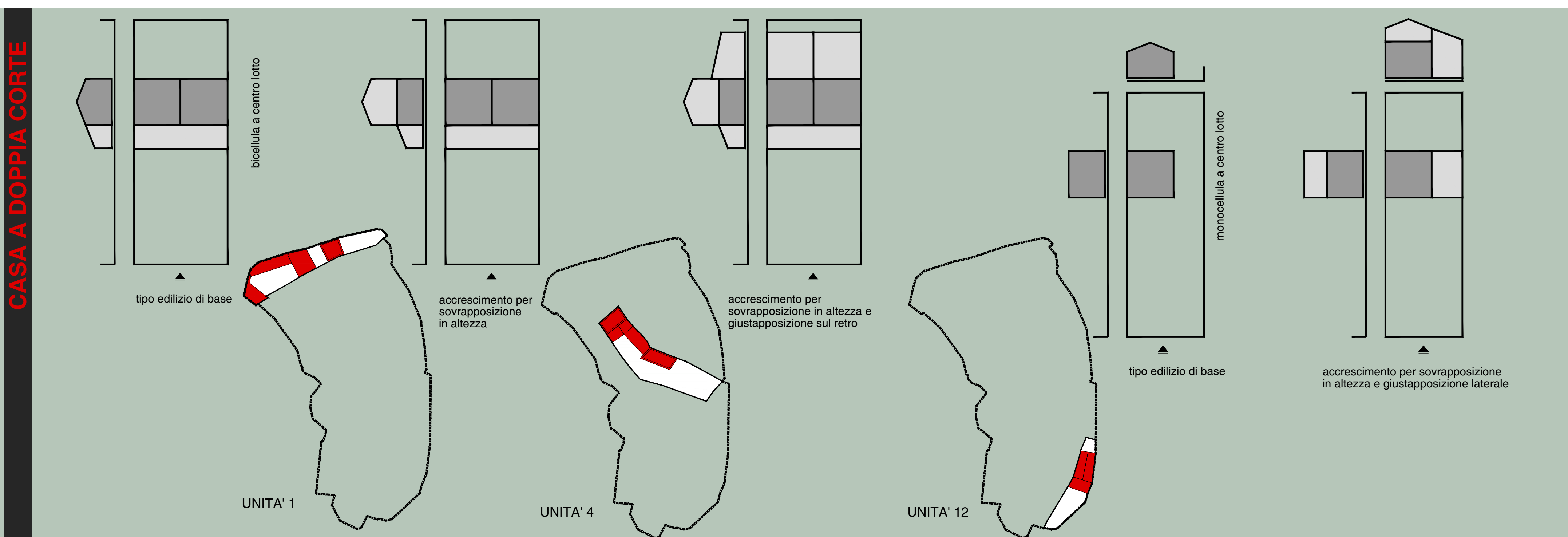


- A** tipologia a doppia corte antistante e retrostante
- B** tipologia a corte antistante
- C** tipologia recente incongruente con i caratteri del tessuto storico
- D** rudere/vuoto urbano
- E** tipologia a filo strada senza corte
- F** tipologia a corte retrostante
- volumi accessori
- portali d'ingresso

<p>1 UNITA' 1</p> <p>TIPOLOGIA: Lotto passante con doppio affaccio su via Sardegna e via Piave, che si sviluppa in profondità, tipologia a doppia corte antistante e retrostante, che costituisce un'unità edilizia con un ruolo di riferimento morfologico e/o tipologico.</p>	<p>2 UNITA' 2</p> <p>TIPOLOGIA: Lotto a forma irregolare con affaccio su via Sardegna, tipologia edilizia a corte antistante, con edificio principale a fondo lotto, recentemente restaurata.</p>	<p>3 UNITA' 3</p> <p>TIPOLOGIA: Lotto di forma irregolare che si sviluppa in profondità, tipologia a corte antistante con unico accesso su via Sardegna, che si realizza attraverso un portale con arco.</p>	<p>4 UNITA' 4</p> <p>TIPOLOGIA: Lotto di forma irregolare, tipologia a corte antistante con volumi secondari che si affacciano sulla corte.</p>	<p>5 UNITA' 5</p> <p>TIPOLOGIA: Lotto di forma irregolare con unico affaccio su via Sardegna, tipologia recente incongruente con i caratteri del tessuto storico.</p>	<p>6 UNITA' 6</p> <p>TIPOLOGIA: Lotto di forma irregolare quasi totalmente edificato, con unico affaccio su via Sardegna.</p>
<p>7 UNITA' 7</p> <p>TIPOLOGIA: Vuoto urbano che sorge all'interno dell'isolato.</p>	<p>8 UNITA' 8</p> <p>TIPOLOGIA: Volume a un solo piano che si affaccia su via Sardegna e ospita l'ufficio postale.</p>	<p>9 UNITA' 9</p> <p>TIPOLOGIA: Lotto di forma pressoché rettangolare, tipologia a doppia corte antistante e retrostante con unico affaccio su via san Gaspare.</p>	<p>10 UNITA' 10</p> <p>TIPOLOGIA: Lotto di forma pressoché rettangolare, tipologia a doppia corte antistante e retrostante con unico accesso su via san Gaspare che si realizza attraverso un portale architravato, abitazione recentemente restaurata.</p>	<p>11 UNITA' 11</p> <p>TIPOLOGIA: Lotto che si sviluppa in profondità, tipologia a doppia corte antistante e retrostante, con volume principale a fondo lotto e volumi accessori su un lato della corte, con unico accesso su via san Gaspare che si realizza attraverso un portale architravato.</p>	<p>12 UNITA' 12</p> <p>TIPOLOGIA: Lotto che si sviluppa in profondità, tipologia a doppia corte antistante e retrostante, costituisce un'unità edilizia con valore storico testimoniale.</p>
<p>13 UNITA' 13</p> <p>TIPOLOGIA: Lotto di forma triangolare, tipologia recente incongruente con i caratteri del tessuto storico.</p>	<p>14 UNITA' 14</p> <p>TIPOLOGIA: Lotto che si sviluppa in profondità, con unico accesso su via Piave che si realizza attraverso un volume accessorio. Tipologia recente incongruente con i caratteri dell'edificato storico.</p>	<p>15 UNITA' 15</p> <p>TIPOLOGIA: Lotto di forma triangolare con corpo di fabbrica principale che si attesta su strada e volumi secondari sul retro. Tipologia recente incongruente con i caratteri dell'edificato storico.</p>	<p>16 UNITA' 16</p> <p>TIPOLOGIA: Lotto di forma irregolare con corpo di fabbrica principale che si attesta su strada e volumi secondari sul retro. Tipologia recente incongruente con i caratteri dell'edificato storico.</p>	<p>17 UNITA' 17</p> <p>TIPOLOGIA: Lotto a forma irregolare con affaccio su via Sardegna, tipologia edilizia a corte antistante, con edificio principale a fondo lotto, recentemente restaurata.</p>	

Se da un lato l'isolato 7 è caratterizzato dalla presenza di alcune abitazioni di recente edificazione (unità 5, 13, 14, 15 e 16), che presentano caratteristiche estranee alle regole non scritte che hanno guidato lo sviluppo dell'edificato storico, dall'altro alcune abitazioni storiche hanno conservato le proprie caratteristiche originali, lontane o comunque interessate in minima parte da contaminazioni più recenti. Così, nell'estremità superiore dell'isolato si trova una casa a doppia corte che sorge in posizione centrale all'interno di lotti passanti che si sviluppano in profondità, parzialmente distrutta, importanti testimonianze storiche, mentre le abitazioni più recenti sorgono sulla parte di isolato prospiciente via Piave. La parte inferiore dell'isolato, che si affaccia su via san Gaspare, è invece caratterizzata da case a doppia corte e case a corte anteriore, con impianto planimetrico semplificato costituito da una o due cellule disposte a centro o fondo lotto, e volumi secondari che si affacciano lungo i lati della corte.



COMUNE DI GENURI
PIANO PARTICOLAREGGIATO DEL CENTRO STORICO

tavola **27**

2013

PROGETTO DEFINITIVO

progettazione:
progettista incaricato: dott. Ing. **Maurizio Manias**

collaboratori: **Aldo Scintu, Elisa Coni, Luca Cascinu, Zucca Claudio, Michele Marroccu, M.Candida Cera**

Responsabile unico del procedimento:
Daniela Usai

Sindaco:
Mario Contu